

# 创新资讯

CHUANGXINZIXUN

2023年第6期(总第88期)

2023年4月30日

刊号 CN41-0846/(G)

黄河科技大学报特刊

主办 河南中原创新发展研究院

河南新经济研究院

●新探索 ●新经验 ●新观点 ●新建议

## 第九届中原创新发展论坛发言摘要(上)

### ●本期导读

2023年4月22日,第九届中原创新发展论坛在黄河科技学院举办。本次论坛以“深刻理解中国式现代化丰富内涵 积极投身中国式现代化河南实践”为主题,由黄河科技学院、河南中原创新发展研究院、郑州市社科联、河南省高校智库联盟、河南省高校创新创业协会、顶端新闻、大河网主办,黄河科技学院商学院、黄河科技学院创新创业学院承办。

开幕式由中国区域经济学会副会长、河南中原创新发展研究院院长喻新安教授主持。黄河科技学院董事长胡大白教授、郑州市社科联主席叶光林、河南省社科联副主席李新年向大会致辞。

主旨发言由河南中原创新发展研究院郭军峰教授主持。河南省统计局副局长、一级巡视员赵德友,河南省政协人口资源环境委员会副主任、河南省社科院原院长谷建全,建业集团副总裁、河南建业文化旅游产业发展有限公司总经理姚培,河南省社科院城市与生态文明研究所所长王建国,中共河南省委党校田文富教授,河南省发展战略和产业创新研究院副院长高亚宾,河南中原创新发展研究院刘晓慧教授先后发言。

圆桌论坛由河南省高校创新创业协会常务副会长王文亮教授主持。郑州大学杜书云教授、河南大学朱世欣副教授、郑州轻工业大学刘珂教授、河南财政金融学院高昕副教授、河南省社科院武文超副研究员、河南中原创新发展研究院于善甫教授、黄河科技学院商学院李桂馨讲师发表了重要观点。

现将有关专家的发言呈现于后,以飨读者。

深刻理解中国式现代化丰富内涵 积极投身中国式现代化河南实践	胡大白	2
以二十大精神为指引 探索中国式现代化郑州实践	叶光林	3
中原创新发展论坛是开展主题教育的重要举措	李新年	5
中国式现代化测度模型与实证分析	赵德友	6
城乡融合发展是建设农业强省的必然选择	谷建全	15
在河南 做文旅——每个景区都是河南故事的讲述者	姚培	19
河南积极融入新发展格局的着力点	王建国	25
河南“双碳”引领绿色低碳高质量发展的问题思考	田文富	27

# 深刻理解中国式现代化丰富内涵 积极投身中国式现代化河南实践

黄河科技学院董事长、教授 胡大白

尊敬的李主席、叶主席，各位领导、各位专家、同志们：

大家上午好！

春雨如酥，万物欣荣。在全省上下深入学习贯彻党的二十大精神浓厚氛围中，我们迎来了第九届中原创新发展论坛的隆重开幕。我代表黄河科技学院党政领导班子和全体师生员工，对论坛的举办表示祝贺，向莅临论坛的各位领导、专家、企业家、媒体界的朋友们及线上的观众表示热烈的欢迎和衷心的感谢！

本次论坛的主题是“深刻理解中国式现代化丰富内涵 积极投身中国式现代化河南实践”。该主题立足新时代发展全局，体现了中央精神与地方发展的贯通、全国大局与河南实际的结合。希望大家在此次论坛上能畅所欲言，建言献策，聚智聚力，共谋发展。借此机会，我也想和大家分享几点认识和想法。

中国式现代化是中国共产党领导的社会主义现代化，是坚持把马克思主义基本原理同中国现代化具体实际相结合，立足中国国情、传承中华文化、总结中国经验的新型现代化发展道路。习近平总书记在党的二十大报告中深刻阐述了中国式现代化的科学内涵、鲜明特色和本质要求，明确提出以中国式现代化全面推进中华民族伟大复兴的中心任务。深刻理解中国式现代化丰富内涵，积极投身中国式现代化河南实践，是河南作为人口大省、经济大省的重大责任和使命担当。

教育是国之大计、党之大计。党的二十大报告提出了“教育、科技、人才是全面建设社会主义现代化国家的基础性、战略性支撑”的重要论述，极具战略意义和深远影响。高校作为广大青年成长成才的重要阵地，承载着教育教学、科学研究、人才培养、社会服务等重要职能，是教育、科技、人才最集中的交汇点和最佳结合点，在中国式现代化建设全局中责任重大、使命光荣、大有可为。

2023年是全面贯彻落实党的二十大精神的开局之年，是全面建设社会主义现代化

义现代化国家新征程的起步之年，也是我校积极筹备40周年校庆，努力在关键领域有所突破的一年。黄河科技学院将牢记为国育才的使命，不忘立德树人的初心，全面贯彻落实党的二十大精神，确保党中央和河南省委做出的决策部署在我校落地见效，为中原出彩、民族复兴培养更多高素质应用型人才，在全面推进中国式现代化河南实践中谱写更加绚丽的教育华章。

河南中原创新发展研究院自成立以来，一直走在服务社会发展的前线，积极回应社会重点、难点、热点问题，深入开展根本性、全局性、长远性研究，决策影响力、社会影响力不断提升，在服务国家重大战略和地方经济社会发展上做出了重要贡献，为中国式现代化的河南实践提供了坚实的智力支撑。研究院先后获批河南省高校首批新型品牌智库建设单位、河南省人文社会科学重点研究基地、河南省数字乡村研究中心、郑州市哲学社会科学研究基地等社科研究平台。今后，黄河科技学院将继续推进新型智库建设，为中国式现代化的河南实践贡献智慧和力量。

最后，祝与会的各位领导、专家和同志们身体健康，万事顺意！预祝本届论坛圆满成功！谢谢大家！

## 以二十大精神为指引 探索中国式现代化郑州实践

郑州市社科联主席 叶光林

尊敬的胡董事长、李主席、喻院长，各位领导、专家学者、同志们：

大家上午好！

春暖花开，万物复苏。今天很高兴也很荣幸来到黄河科技学院，参加第九届中原创新发展论坛。首先，我代表郑州市社科联对此次论坛的举办表示衷心的祝贺。

近年来，郑州市社科联充分发挥“联”的作用，努力提升郑州社科品牌影响力，为郑州国家中心城市现代化建设提供坚强思想保证和强大智力支撑。黄河科技学院广大哲学社会科学工作者，在郑州市社科联开展的理论宣传阐释、课题研究、社科普及、阵地建设中做出了积极贡献。尤其是河南中原创新发展研究院，充分发挥社科专家的作用和机制灵活的优势，聚焦郑州国家

中心城市、郑州都市圈和郑州创新创业基地建设等重大问题，开展跟踪研究，高标准建设郑州市社科普及基地和郑州市哲学社会科学研究基地，在推动郑州市哲学社会科学事业高质量发展中发挥了示范带头作用。在此特别向黄河科技学院一如既往地支持郑州市社科联工作表示真诚的感谢。

2023年是全面贯彻党的二十大精神开局之年，也是落实省第十一次党代会部署的攻坚之年。中国式现代化道路是中国共产党团结带领中国人民在实现中华民族伟大复兴的理论探索和生动实践中不断生发出来的，拓展了发展中国家走向现代化的途径。锚定“两个确保”、实施“十大战略”，正是贯彻党的二十大精神的河南行动。作为九大国家中心城市之一，郑州必须聚焦“当好国家队、提升国际化、引领现代化河南建设”目标，探索中国式现代化建设的新路子，奋力在现代化河南建设中彰显省会担当。

本次论坛的主题是“深刻理解中国式现代化丰富内涵，积极投身中国式现代化河南实践”，具有重大的现实意义。通过此次论坛，希望各位专家学者能够围绕主题进行深入研讨，结合各自研究领域畅所欲言，各抒己见，相互交流、相互启发、相互借鉴，为扎实推进中国式现代化河南实践提出更好的建议，为交出郑州国家中心城市现代化建设优秀答卷贡献更多的智慧！市社科联将以此次研讨会的召开为契机，进一步引导和组织全市社科界深化对中国式现代化的研究，以二十大精神为指引探索中国式现代化郑州实践。

今后，咱们河南中原创新发展研究院的广大社科工作者还要继续提高政治站位，紧密结合郑州实际，以高度政治责任感和使命感持续推动习近平新时代中国特色社会主义思想深入人心，持续深入学习宣传贯彻党的二十大精神。同时，还要进一步增强创新理念、创新方式、创新内容、创新载体，充分发挥舆论引导作用，积极参与每年的郑州市社科联项目申报和社科普及周活动，深入开展理论研究和应用对策研究，争取创作出更多优秀社科成果，进一步为郑州市经济社会发展服务。

最后，预祝本次论坛圆满成功，祝黄河科技学院、河南中原创新发展研究院越办越好，祝大家身体健康，工作顺利。谢谢大家！

# 中原创新发展论坛是开展主题教育的重要举措

河南省社科联副主席 李新年

尊敬的胡董事长，各位领导，各位专家，同志们：

大家上午好！

在这个万物生发、百蕊争芳的美好时节，非常高兴再次来到黄河科技学院，参与第九届中原创新发展论坛。首先，我谨代表河南省社科联向论坛的顺利召开表示热烈的祝贺，向黄河科技学院大力支持新型智库建设和哲学社会科学事业发展表示崇高的敬意。

自2016年首次举办以来，中原创新发展论坛结合国家战略、服务中心大局，受到了主管厅局和社会公众的一致认可，已经成为政产学研智各界跨界融合、引领区域创新发展的高端平台。2022年，以《打造区域创新发展的高端论坛——连续举办八届中原创新发展论坛的实践与体会》入选CTTI2022年度智库最佳案例，足以说明中原创新发展论坛的组织形式及影响力之大，这也是我省智库界获得的很有分量的一项荣誉。

党的二十大擘画了全面建设社会主义现代化国家、以中国式现代化全面推进中华民族伟大复兴的宏伟蓝图，吹响了奋进新征程的时代号角。概括提出并深入阐述了中国式现代化理论，是党的二十大一个重大理论创新，是科学社会主义的最新重大成果。深入学习贯彻党的二十大精神，必须不断深化对中国式现代化的规律性认识，科学理解和把握中国式现代化的丰富内涵、本质要求和内在逻辑。

学习二十大精神关键在于实践和落实。中国式现代化赋予了河南经济社会发展工作的新要求、新目标和新任务。作为经济大省，河南肩负“勇挑大梁”的重大责任，必须在推进中国式现代化的新征程上奋勇争先、更加出彩，奋力谱写中国式现代化的河南篇章。如何将学习成果转化为推进中国式现代化建设河南实践，确保党的二十大精神在中原大地落地生根，是当下河南社会各界破题开局的首要任务。此次论坛以“深刻理解中国式现代化丰富内涵 积极投身中国式现代化河南实践”为主题，聚焦中国式现代化理论与实践问题，汇聚众多政府部门、高校和智库专家进行深入研讨交流，具有重要的现实意义，也充分体现了高校新型智库的责任和担当。

当前全国正在开展学习贯彻习近平新时代中国特色社会主义思想主题教育，我们今天的论坛也是黄河科技学院、中原创新发展研究院开展主题教育的重要举措。我相信此次论坛一定会不负众望，成为一次彰显时代特点、体现河南特色的高水平论坛。也希望大家围绕主题畅所欲言、各抒己见，为中国式现代化建设献计献策，为河南锚定“两个确保”、实施“十大战略”提供更加坚实的智力支撑。

最后，预祝本次论坛圆满成功，祝各位身体健康，工作顺利。谢谢大家！

## 中国式现代化测度模型与实证分析

河南省统计局副局长、一级巡视员 赵德友

2020年，我国消除了绝对贫困，在中华大地上全面建成了小康社会，中国特色社会主义进入新发展阶段，全面建设社会主义现代化国家成为鲜明时代主题，本报告设计度量为基本实现现代化的指标体系，对我国现代化的实现程度进行实证分析，对未来的发展前景进行预测分析。

### 一、基本实现社会主义现代化评价指标体系及目标设定

为科学评价中国基本实现社会主义现代化发展水平，根据现代化建设的基本内涵和遵循的原则，构建基本实现社会主义现代化评价指标体系，确定各指标的权重和目标值，并用该指标体系对我国现代化发展水平进行实证分析。

#### （一）构建现代化评价指标体系的基本原则

在设计基本实现社会主义现代化评价指标体系时，我们主要把握以下五个原则。

##### 1. 导向性

指标体系必须体现习近平经济思想的引领作用，体现“创新、协调、绿色、开放、共享”五大新发展理念导向作用。

##### 2. 系统性

指标体系必须系统完整，确保反映五大新发展理念既不能漏项、又不能重复。

**3.可比性**

选择指标时必须统一口径，确保各年度数据连贯可比。

**4.可操作性**

现代化指标数据必须概念明确、定义清楚，数据方便收集，计算方法科学合理。

**5.简明性**

原则上每个经济社会发展重大领域选择少数核心指标，不追求面面俱到，不搞数字游戏。

**(二) 指标体系框架和主要内容**

基本实现社会主义现代化评价指标体系包括六大板块，共20个基础指标(见表1)。

**表1 基本实现社会主义现代化评价指标体系**

基础指标	单位	权重(%)	中国2020年	目标值
合计		100		
<b>一、收入与劳动产出水平</b>		<b>20</b>		
1.人均GNI	美元	7	10610	22000
2.劳动生产率	美元/人	6	19564	71000
3.人均可支配收入	美元	7	4667	17952
<b>二、创新发展</b>		<b>15</b>		
4.研发(R&D)经费投入强度	%	5	2.4	2.8
5.数字经济占GDP比重	%	5	38.6	54.3
6.每万人发明专利申请授权数量	件(项)	5	3.8	12.5
<b>三、协调发展</b>		<b>15</b>		
7.第三产业增加值占比	%	4	54.50	66.06
8.最终消费支出占GDP比重	%	3	55.3	82.4
9.城镇化率	%	4	63.89	65.76
10.基尼系数	--	4	0.468	0.3~0.4

基础指标	单位	权重 (%)	中国2020年	目标值
<b>四、绿色发展</b>		<b>15</b>		
11.人均能源消费量	千克标准油/人	3	1426	3500
12.单位GDP碳排放	克/美元	4	666	250
13.空气中PM2.5含量	微克/立方米	4	33	13.8
14.空气中PM10含量	微克/立方米	4	83	15
<b>五、开放发展</b>		<b>15</b>		
15.服务贸易进出口总额占GDP比重	%	8	4.5	20
16.营商环境指数	%	7	77.90	86.82
<b>六、共享发展</b>		<b>20</b>		
17.高等教育毛入学率	%	5	54.4	79.2
18.平均受教育年限	年	5	9.91	13.40
19.每千人口拥有医生数	人	5	2.9	4.9
20.人均预期寿命	岁	5	77.93	81.60

设第 $t$ 年第 $j$ 个指标数据为 $x_{tj}$  ( $2000 \leq t \leq 2020, 1 \leq j \leq 20$ ), 则 2000—2020 年 20 个指标基础数据矩阵为:

$$X = \begin{bmatrix} 1,2000 & x_{2,2000} & \cdots & x & x_{20,2000} \\ 1,2001 & x_{2,2001} & \cdots & x & x_{20,2001} \\ \vdots & \vdots & \vdots & & \vdots \\ 1,2020 & x_{2,2020} & \cdots & x & x_{20,2020} \end{bmatrix}$$

### (三) 确定指标权重

在多指标综合评价中, 权重直接影响综合评价的结果。科学合理地确定各指标的权重, 是提高评价质量的关键问题。本指标体系采取常用的专家打分法(即 Delphi 法)确定各指标的权重。



在确定六大板块权重时，考虑到经济发展仍然是推动高质量发展的核心问题，而共享发展则是高质量发展的最终目的或价值导向，因此赋予第一和第六板块各 20 分权重，其余四大板块均赋予 15 分权重。

在确定各板块的经济指标权重时主要把握两个基本原则，一是相对重要的指标赋予较高的权重，如人均 GNI 和居民人均可支配收入指标赋予 7 分的权重，高于劳动生产率权重；二是数据可靠性较高的指标赋予较高的权重，反之则赋予较低的权重，如最终消费支出占 GDP 比重只赋予 3 分权重。

设第  $j$  个指标的权重为  $w_j$ ，设权重列向量为  $W$ ，记为：

$$W = \begin{bmatrix} w_1 \\ w_2 \\ \cdot \\ \cdot \\ \cdot \\ w_{20} \end{bmatrix}$$

#### （四）确定各指标的目标值

##### 1. 人均 GNI 目标值设定

国民总收入（GNI）是指一个国家所有常住单位全部收入的总和，是一定时期所有常住单位所占有的最终货物和服务的价值。它等于 GDP 加上来自国外的要素收入净额。

党的十九届五中全会提出“2035 年中国人均 GDP 达到中等发达国家水平”的远景目标。目前主要国际经济组织对于“中等发达国家”没有明确的标准定义，世界银行公布的 2020 年高收入国家标准为人均 GNI 大于 12695 美元，我们把世界全部高收入国家按人均 GNI 高低排序后分为高中低三档，将处于中档的国家视为中等发达国家，人均 GNI 的下限门槛为葡萄牙（22000 美元），上限为比利时（45180 美元）。因此，将 2035 年中国基本实现社会主义现代化的目标值设定为 22000 美元。

##### 2. 单位 GDP 碳排放目标值设定

单位 GDP 碳排放指一定时期内温室气体排放总量与 GDP 的比值，是每单位经济产出所排放的二氧化碳数量。反映经济发展的环境代价，减少单位

GDP碳排放是减少温室气体排放，走可持续发展道路的必然选择。

据了解，各种能源的排放系数大约为“煤炭 2.66 吨 CO<sub>2</sub>/吨标准煤，石油 1.73 吨 CO<sub>2</sub>/吨标准煤，天然气 1.56 吨 CO<sub>2</sub>/吨标准煤”，计算 2000—2020 年中国碳排放总量。如某年中国碳排放总量 = 能源消费总量 × (煤炭占能源消费总量的比重 × 煤炭排放系数 + 油品占能源消费总量的比重 × 油品排放系数 + 天然气占能源消费总量的比重 × 天然气排放系数)。

由此计算出 2020 年中国单位 GDP 碳排放为 666 克 / 美元，根据有关专家研究，目前中国单位 GDP 碳排放相当于发达国家的 2.8 倍，推算 2020 年发达国家单位 GDP 碳排放为 250 克 / 美元，据此作为 2035 年中国基本实现社会主义现代化的目标值。

### 3.其他指标的目标值设定

按照人均 GNI 目标值设定的原则，其他指标的目标值根据 2020 年葡萄牙数据设定。无法搜集到葡萄牙数据的指标，用主要发达国家的平均值作为中国基本实现社会主义现代化的目标值。

设第  $j$  个指标的目标值为  $g_j$ ，各指标目标值见表 1。

## 二、计算基本实现社会主义现代化综合指数

### (一) 计算单指标指数

#### 1.计算正向指标指数

基本实现社会主义现代化评价指标体系中共有 16 项正向指标，分别为人均 GNI、劳动生产率、人均可支配收入、研发经费投入强度、数字经济占 GDP 比重、每万人发明专利申请授权数量、第三产业增加值占比、最终消费支出占 GDP 比重、城镇化率、人均能源消费量、服务贸易进出口总额占 GDP 比重、全球营商环境指数、高等教育毛入学率、平均受教育年限、每千人口拥有医生数、人均预期寿命。

第  $j$  个正向指标指数的计算公式为：

$$z_{ij} = \frac{x_{ij}}{g_j} \quad \text{若 } \frac{x_{ij}}{g_j} \geq 100\%, \text{ 取 } z_{ij} = 100\%$$

$z_{ij}$  为第  $t$  年第  $j$  个指标指数， $x_{ij}$  为第  $t$  年第  $j$  个指标实际值， $g_j$  为第  $j$  个指标的目标值， $j=1, 2, 3, 4, 5, 6, 7, 8, 9, 11, 15, 16, 17, 18, 19,$

20。

**例 1** 2035 年人均 GNI 的目标值为 22000 美元，2015 年、2020 年中国人均 GNI 分别为 7977 美元、10610 美元。那么：

$$\text{2015年人均GNI指数} = \frac{7977}{22000} \times 100\% = 36.3\%$$

$$\text{2020年人均GNI指数} = \frac{10610}{22000} \times 100\% = 48.2\%$$

2020 年中国人均 GNI 现代化指数较 2015 年提高了 11.9 个百分点。

## 2. 计算逆向指标指数

基本实现社会主义现代化评价指标体系中共有 3 项逆向指标，分别是单位 GDP 碳排放、空气中 PM2.5 含量和空气中 PM10 含量。

第  $j$  个逆向指标指数的计算公式为：

$$z_{ij} = \frac{1}{g_j} / \frac{1}{x_{ij}} \times 100\% = \frac{g_j}{x_{ij}} \times 100\%$$

若  $\frac{g_j}{x_{ij}} \geq 100\%$ ，取  $z_{ij} = 100\%$

$z_{ij}$  为第  $t$  年第  $j$  个指标指数， $x_{ij}$  为第  $t$  年第  $j$  个指标实际值， $g_j$  为第  $j$  个指标的目标值， $j=12, 13, 14$ 。

**例 2** 2035 年单位 GDP 碳排放的目标值为 250 克 / 美元，2015 年、2020 年中国单位 GDP 碳排放分别为 827 克 / 美元、666 克 / 美元。那么：

$$\text{2015年单位GDP碳排放指数} = \frac{250}{827} \times 100\% = 30.2\%$$

$$\text{2020年单位GDP碳排放指数} = \frac{250}{666} \times 100\% = 37.5\%$$

2020 年单位 GDP 碳排放现代化指数较 2015 年提高了 7.3 个百分点。

## 3. 计算区间指标指数

基本实现社会主义现代化指标体系中有 1 项区间指标，即基尼系数。

其指数计算公式为：

$$z_{t10} = \begin{cases} 0, & x_{t10} \in [0, 0.2) \\ (-2 + 10x_{t10}) \times 100\%, & x_{t10} \in [0.2, 0.3) \\ 100\%, & x_{t10} \in [0.3, 0.4) \\ (5 - 10x_{t10}) \times 100\%, & x_{t10} \in [0.4, 0.5) \\ 0, & x_{t10} \in [0.5, 1] \end{cases}$$

$z_{t10}$ 为第 $t$ 年第10个指标即基尼系数的指数， $x_{t10}$ 为第 $t$ 年基尼系数的实际值。当基尼系数 $< 0.2$ 时，表示收入分配绝对平均，得分为0；当 $0.2 \leq$ 基尼系数 $< 0.3$ 时，表示收入比较平均，此时基尼系数越大，得分越高；当 $0.3 \leq$ 基尼系数 $< 0.4$ 时，表示收入分配在合理区间内，得分为100；当 $0.4 \leq$ 基尼系数 $< 0.5$ 时，表示收入分配差距较大，此时基尼系数越大，得分越低；当基尼系数 $\geq 0.5$ 时，表示收入分配差距悬殊，得分为0（如图1）。

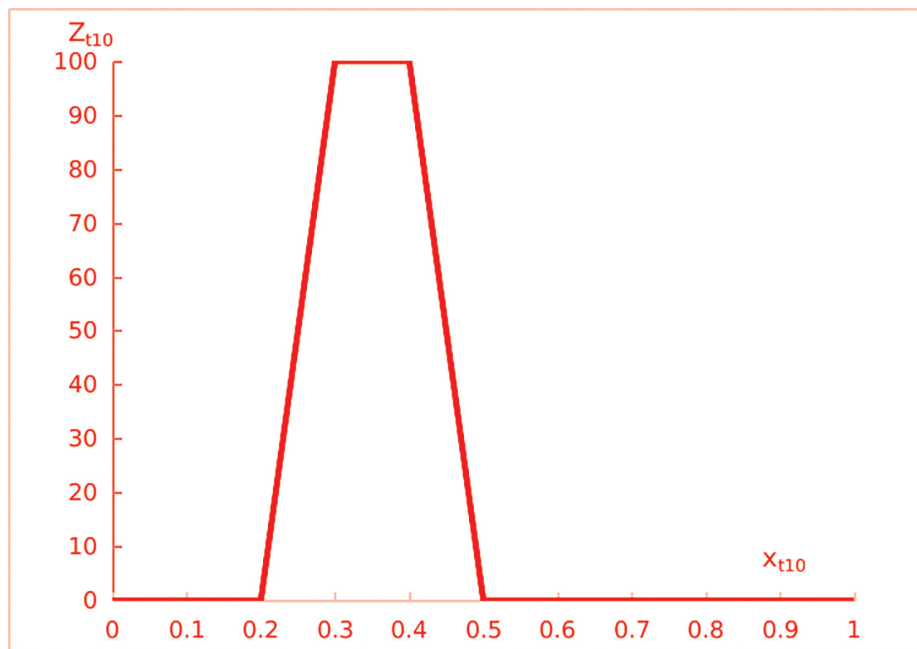


图1 基尼系数指数计算图

**例3** 2015年、2020年中国基尼系数分别为0.462、0.468，按照上述计算方法可得：

$$2015\text{年基尼系数指数} = (5 - 10 \times 0.462) \times 100\% = 38.0\%$$

$$2020\text{年基尼系数指数} = (5 - 10 \times 0.468) \times 100\% = 32.0\%$$

设各单项指数矩阵为：

$$Z = \begin{bmatrix} z_{1,2000} & z_{2,2000} \cdots z_{20,2000} \\ z_{1,2001} & z_{2,2001} \cdots z_{20,2001} \\ \vdots & \vdots \quad \quad \quad \vdots \\ z_{1,2020} & z_{2,2020} \cdots z_{20,2020} \end{bmatrix}$$

## （二）计算中国基本实现现代综合指数

计算 2000—2020 年中国基本实现现代化综合指数，得到一个矩阵，公式如下：

$$F = Z \times W = \begin{bmatrix} f_1 \\ f_2 \\ \cdot \\ \cdot \\ f_t \end{bmatrix}$$

$$\text{第 } t \text{ 年综合指数为 } f_t, \quad f_t = \sum_{j=1}^{20} w_j z_{tj}$$

需要指出的是，有些数据部分年份缺失，这些综合指数计算从有该项指标统计数据的年份开始，缺失年份的综合指数用系数进行放大。

$$\text{其中：系数} = \frac{100}{\text{有数据的指标权重之和}}$$

## 三、中国基本实现社会主义现代化实证分析

### （一）2000—2020 年中国现代化发展水平总体稳步提升

按照《基本实现社会主义现代化评价指标体系》测算，2000 年我国现代化综合指数为 28.3%，2020 年稳步提高至 54.4%，比 2000 年提高 26.1 个百分点，2001—2020 年年均提高 1.3 个百分点（见图 2）。

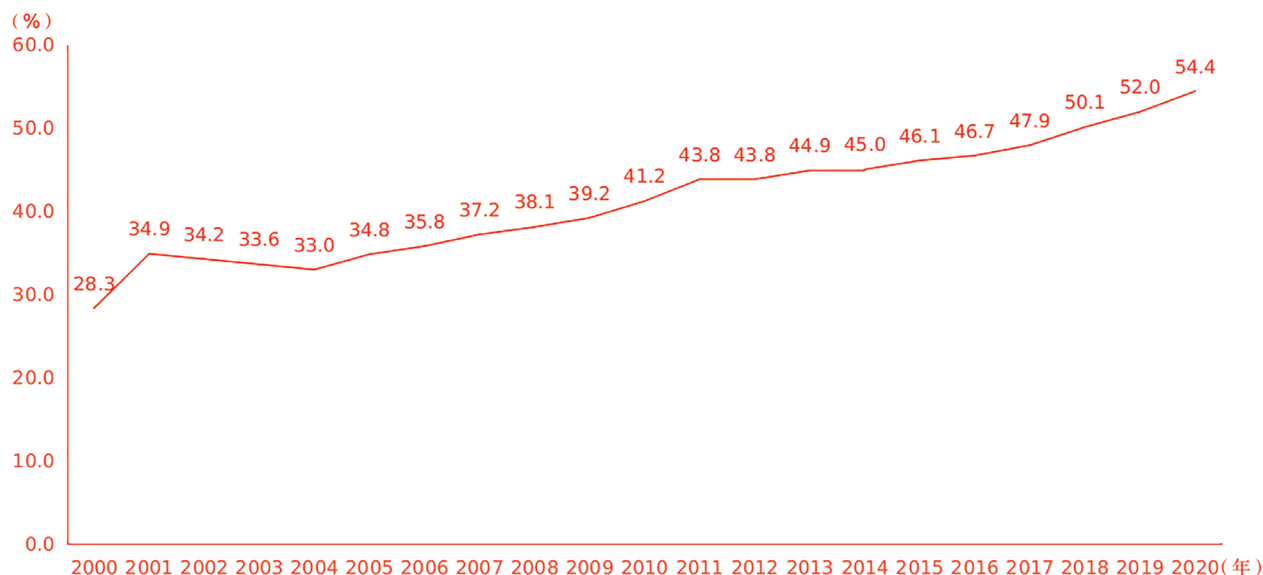


图2 2000—2020年中国基本实现社会主义现代化综合指数

### (二) 2000—2020年现代化各项指标进度不均衡

2000年以来，提升幅度较快的指标有平均受教育年限年均提升2.8个百分点、研发经费投入强度年均提升2.5个百分点、城镇化率年均提升2.1个百分点、空气中PM2.5含量年均提升2.1个百分点和人均GNI年均提升2.1个百分点。而其他指标年均提升幅度较为缓慢；2020年发展水平较高的指标有城镇化率达到目标值的97.2%、人均预期寿命达到目标值的95.5%、全球营商环境指数达到目标值的89.8%、研发经费投入强度达到目标值的85.7%，而劳动生产率、服务贸易进出口总额占GDP比重、人均可支配收入、每万人发明专利申请授权数量、单位GDP碳排放等指标2020年仅达到目标值的30%左右。

### (三) 2035年我国现代化发展水平预测

按照年均提高1.3个百分点预测，到2035年我国现代化发展水平为74.0%。在基本实现社会主义现代化进程中需要重点关注劳动生产率、人均可支配收入、最终消费支出占GDP比重、服务贸易进出口总额占GDP比重、单位GDP碳排放等发展滞后的指标。

# 城乡融合发展是建设农业强省的必然选择

河南省政协人口资源环境委员会副主任、河南省社科院原院长 谷建全

## 一、农业强省建设的战略意义

党的二十大之后，河南提出了建设农业强省的发展目标，农业强省建设是国家之需、河南之需、时代之需。建设农业强省，其意义主要体现在以下方面：

### （一）农业强省建设是落实二十大精神的客观需要

习近平总书记在二十大报告中指出，加快建设农业强国，建设农业强国是推进中国式现代化的客观要求，也是适应国际环境变化的必须之策。河南是全国重要的农业大省，建设农业强省将为我国建设农业强国提供有力支撑。没有河南的农业强省建设，就不可能有国家的农业强国建设。

### （二）农业强省建设是锚定“两个确保”的根本要求

河南省第十一次党代会描绘了现代化河南建设的宏伟蓝图，提出了锚定“两个确保”、实施“十大战略”的总体要求。推进中国式现代化，加快现代化河南建设的难点重点在“三农”，如果“三农”实力增强了，农村农业实现了现代化，农业强省建设的目标自然就实现了，进而现代化河南建设就有了基础、有了条件。农业强省建设是现代化河南建设的重要内容，也是推进中国式现代化河南实践的必然选择。

### （三）农业强省建设是河南服务全国大局的具体体现

河南是全国重要的粮食生产大省，粮食产量占全国粮食总产量的十分之一，小麦产量占全国小麦总产量的四分之一，肩负着国家粮食安全的政治责任。河南农业做强了，粮食生产有保障了，全国粮食安全才能有保障。因此，建设农业强省也是河南服务全国大局，勇于担当的具体体现。

### （四）农业强省建设是实现经济强省目标的关键所在

省第十次党代会提出了河南由经济大省向经济强省跨越的目标，省第十一次党代会和省《国民经济与社会发展第十四个五年规划纲要》中提出建设经济强省的目标。建设经济强省，首要目标是建设产业强省。农业的基础地位决定了只有农业强，产业才能强，农业强省建设的目标实现了，经济强

省建设的目标才能真正实现，农业强省建设是经济强省建设的先决条件，农业强不了，经济强省建设就成了无源之水、无本之木。

## 二、农业强省建设绕不过的三个矛盾

### （一）推进城镇化、工业化与耕地保护的矛盾

河南正处在工业化、城镇化的加速发展阶段，每年需要大量的建设用地。根据城镇化、工业化的发展速度，河南每年需要大约60万亩左右的建设用地，但实际上供地指标只有20万亩左右。河南作为全国粮食生产核心区，1.18亿亩耕地红线不能突破。因此，在推进现代化河南建设过程中，如何解决好城镇化、工业化与耕地保护之间的矛盾，是一个绕不开、躲不过的重大问题，必须找到有效解决的办法。

### （二）种粮与增收的矛盾

国家要求河南每年的粮食产量不能低于1300亿斤，要完成这样的生产任务，必须保证足够的播种面积，需要充分调动广大粮农的种粮积极性。但是粮食产业天生是个弱质产业，效益比较低。过去河南曾经有过一个说法：农业大县、财政穷县、经济弱县。种粮收益偏低，种粮农民积极性不高，大量粮食生产资源流失等。在此情况下，如何能够既保证播种面积和粮食产量，又能提高粮农的收益水平，这是河南在推进农业强省建设中不可回避的重大问题。

### （三）以家庭经营为主体的小农生产方式与发展现代农业的矛盾

当前以家庭经营为主体的小农生产方式，严重制约了现代农业的发展，我省户均经营耕地大约6.7亩，农业劳动生产率只有工业劳动生产率的47%左右，这种小农生产方式限制了农业规模化、标准化、专业化、市场化发展，也决定了劳动生产率很难有较大幅度的提高。要建设农业强省，推进农业现代化，必须大力发展现代农业。怎么解决好以家庭为主的小农生产方式与现代农业发展之间的矛盾，是现代化河南建设，尤其是农业强省建设中必须处理好的重大课题。

## 三、城乡融合发展是解决三个矛盾的有效途径

### （一）“三农”发展的“滞后性”和“外源性”特征

根据国际城乡经济发展的规律，一方面，“三农”发展具有“滞后性”特征。所谓“滞后性”，就是指“三农”的发展，特别是乡村振兴往往是滞后于城镇化、



工业化的，是在城镇化、工业化发展到一定阶段，城市和工业具有较强实力的情况下，乡村振兴才有机会、有条件、有能力实现；另一方面，“三农”发展具有“外源性”特征。“三农”内生发展能力有限，仅靠自身的发展很难实现城乡协调发展。要促进“三农”快速发展，实现乡村振兴，就需要从外部输入先进的生产要素和足够的发展能量，通过以城带乡、以工补农、城乡互动、工农互补，实现城乡的一体化发展。

## （二）城乡融合发展的必然性、必要性

城乡融合发展，是国家或区域经济发展到一定阶段的产物。人类经历了多个文明阶段，除了原始文明外，还经历了农业文明时代、工业文明时代、知识文明时代等，在农业文明时代，经济发展的重心是农业和农村；在工业文明时代，经济发展的重心是工业和城市。在工业和城市发展的初级阶段，工业和城市对农村和农业是一种“极化效应”，通过虹吸把农村农业的优质要素吸引到城市和工业领域里了，这就导致农村越来越落后，越来越衰败，城乡之间的差距越来越大。但随城市和工业发展到一定阶段，城市和工业的实力得到大幅度跃升，城市和工业对农村农业的作用发生了根本性的变化，由过去的“极化效应”转向“辐射效应”，通过以城带乡、以工补农，带动“三农”逐步由弱到强，实现城乡融合发展、一体化发展。

## （三）城乡融合发展的内涵与效应

习近平总书记在十九大报告中指出，加快构建城乡融合发展的体制机制和政策体系；在二十大报告中又强调，加快推进城乡融合发展。城乡融合发展主要有两层含义，第一层含义是指，要促进城市里的一部分工商资本下到农村去。为什么一部分工商资本要下到农村去？这主要是因为，随着城市和工业的发展，城市里的空间成本、要素成本不断上升，一部分工商资本在城市里生存和发展越来越困难，迫使他们到农村寻找新的发展空间。而在新的发展阶段，农村也拥有两方面的显著优势，一是绿色资源优势，二是空间成本优势。这两方面的优势与下到农村的工商资本的有机结合，就会促使农村产业出现大幅度跃升，从而实现乡村振兴中的产业振兴。第二层含义是指，要促使一部分农村人口进入到城市里，成为城市市民，农村人口的减少，将给农业发展带来两重效应：一是从分母上减少了农村人口，为农村土地规模经营、为现代农业发展奠定了基础，创造了条件。二是从分子上提高了农村人均占有资源水平，有效提高了“三农”的内生发展能力。因此，城乡融合发展是解决“三农”发展一系列矛盾的关键和核心，也是推进农业强省建设

的根本途径。

#### 四、加快城乡融合发展的对策建议

##### （一）做大做强做优县城经济

县城是城乡融合发展的主要载体，是连接城乡、工农的重要纽带。从发展的实践看，县城经济越大越强越优，对农村农业的辐射带动作用就越大。因此，适应我国新发展阶段和新一轮科技革命发展的新要求，必须做大做强做优县城经济，加快构建现代产业体系、现代区域创新体系、现代基础设施体系、现代绿色发展体系、现代对外开放体系等，提升县城的竞争力、创新力、影响力、集聚力、辐射力，增强县城的牵引力和带动力，不断促进城乡融合发展。

##### （二）以工业化理念经营农业

以工业化理念经营农业主要体现在两个方面：一是完善和延伸农业产业链条。依托农业发展工业，发展工业反哺农业，实现农业产业链、价值链、供应链“三链同构”，提高农业综合效益，从而有效破解农业收益低的难题。二是以工业化理念改造提升传统农业。工业化的特征是规模化、标准化、专业化、市场化，以这四化为标准，改造提升传统农业，可以大幅度提高农业劳动生产率，使传统农业迅速走向现代农业。

##### （三）鼓励返乡回乡创新创业

要使农村产业具有更大的发展活力和发展动力，需要引入更为先进的生产要素，注入更强的发展能量。改革开放以后，大批农村青壮劳力进入城市就业，这部分农村青壮劳动力，经过工业化、城镇化、市场化的洗礼，有的掌握了一门技术，有的掌握了市场营销资源，很多人成为企业家或成功人士，进入现阶段，他们中很大一部分人有返乡回乡创新创业的需求和冲动，他们成为工商资本的典型代表，是一种较为先进的生产力。他们返乡回乡创新创业，可以为农村经济发展注入新的活力和动力，是乡村振兴和农业强省建设可以倚重的有生力量。

##### （四）完善工商资本下乡政策体系

工商资本下乡是城乡融合发展的重要标志，是促进农村产业振兴的重要途径，我们需要制定系统的具有更强针对性的支持政策，鼓励和引导城市工商资本下乡，发展农村产业。在促进工商资本下乡的过程中，我们要在土地流转、基础设施建设、金融支持、公司注册等方面予以大力支持，通过政策

创新，畅通工商资本下乡的通道。同时在引导工商资本下乡的同时，也要防止耕地非粮化倾向，有些工商资本到农村流转大量土地，但不是规模化生产粮食，而是从事非粮化经营的，这样做的后果必然会冲击到粮食生产，影响到粮食安全。因此，一方面，我们要积极鼓励工商资本下乡，改造和化解小农生产方式，促进现代农业的快速发展；另一方面，也要防止工商资本下乡的非粮化倾向，确保国家粮食生产安全、稳定。

### （五）促进农村一二三产业融合发展

农业天生是弱智产业，效益比较低，只有把效益比较高的二三产业嫁接到第一产业上，才能有效提高第一产业的收益率，才能有效破解种粮收益低的问题。一二三产业融合发展是产业创新的重要途径，也是产业发展的新趋势、新潮流，促进农村一二三产业融合发展，可以形成城乡互动、工农互补的有效机制，推动传统农业转向现代农业。

### （六）推动城乡公共服务均等化

城乡融合发展的关键是实现城乡要素的自由流动，最终实现城乡一体化发展。目前城乡存在二元结构的主要原因是公共服务不能均等化，公共服务的优质资源主要集中在城市，农村公共事业、公共服务十分薄弱，这种状况就决定了农村缺乏集聚和吸引优质要素的条件和能力，缺少内生发展能力。要消除城乡二元结构，实现城乡融合发展、一体化发展，就需要促进公共服务在城乡间均衡布局，通过公共服务均等化，吸引更多优质要素流向农村，提高农村农业内生发展能力。唯有如此，乡村振兴、农业强省建设的目标才能真正实现。

## 在河南 做文旅

——每个景区都是河南故事的讲述者

建业集团副总裁、河南建业文化旅游发展有限公司总经理 姚 培

各位专家，各位老师，各位同学：

大家上午好！

从 2012 年 10 月到今天，建业文旅公司已经成立 11 年了。这 11 年，是从前途未知到 600 万游客的 11 年，是耐得住寂寞的 11 年，是经得住诱惑的 11 年，是受得了煎熬的 11 年，是充满不确定性的 11 年，是收获满

满的11年。大家都知道，做文化旅游项目，尤其是做人造景观类的文化旅游项目，充满了风险和不确定性，但到最后，我们收获满满。

我今天跟大家分享的一共三个板块：一个小镇，一座幻城，一些心得。在分享之前，我先向大家汇报一下建业文旅这11年都做了什么——“挖掘、保护、传承、光大”中原文化，讲好河南故事。“挖掘、保护、传承、光大”这8个字，就是11年前建业文旅出发时的初心。

建业集团是一家民企，是一家香港上市公司。从11年前至今，建业集团联袂王潮歌女士，先后打造了两个项目。于是，在郑州东边一片荒地上诞生了建业·华谊兄弟电影小镇和“只有河南”戏剧幻城。2020年和2021年，建业集团连续两年蝉联中国旅游集团20强，这也是河南省唯一一家中国旅游集团20强企业。

## 一个小镇

首先跟大家分享的是电影小镇，这个项目已经开业三年半，所以大家比较熟悉。电影小镇是一个集电影互动游乐、电影文化体验、电影主题客栈、民俗和非遗体验于一体的沉浸式电影潮玩地，用时尚创意的方式、用年轻人喜欢的方式、用电影的方式展示本土文化自信。项目总占地为530亩，总投资45亿元。电影小镇也是目前全国运营最好的同类型文旅项目，许多同行到电影小镇来学习交流，也有很多人邀请我们去做轻资产开发，但是胡总无数次提醒我说：你要经得住诱惑，要先把自已的产品做好。

电影小镇当时是非常火的，在我们开业的2019年国庆节期间，电影小镇荣登抖音“全国人民最爱打卡的十大旅游景点”排行第四，前三名分别是天安门、黄山和外滩。之后，我们还举办了各种主题活动50余场，包括冬季“戏精穿越大会”、清明“电影小镇抖音直播夜”、六一“穿越电影，唤醒童心”、夏季“一路有戏，嗨玩一夏”、万圣节“电影惊魂夜”、圣诞节“奇遇圣诞夜”、春节“一路有戏过大年”……

## 一座幻城

第二个要分享的是“只有河南”戏剧幻城。总占地622亩，总投资60亿，以土地、粮食和传承为主题，是建业集团“讲好河南故事”的文化自觉。戏剧幻城一共有近百亩麦田、56个格子、21个剧场、700分钟演出、2天看不完的剧目。还有328米长的夯土墙，是世界最大的戏剧聚落群。

“只有河南”我们不太习惯称它为“景区”。它到底是什么？它不只是剧场，也不是乐园，不是娱乐和猎奇，不是视觉的、声光电技术的盛宴……这里只有精神产品，您在这里行走，紧张，哭泣，释然，然后心灵上有所获得……业界人士定义它是一个“新物种”，是全世界最大的戏剧聚落群，是全国乃至全世界唯一一个把戏剧这种严肃形式当作目的地的新物种，它是河南的名片，它向全世界讲述河南故事。

用总导演王潮歌女士的话来说，“只有河南”是基于我们精神领域的一座精神堡垒，它可能是一个名词，可能是一个形容词，可能是一个动词，也可能是每一个从“只有河南”走出去的人内心发出的感叹词！

用建业集团董事长胡葆森先生的话来说，“只有河南”是用一座城，向母亲河黄河致敬；用一座城，报答脚下的土地；用一座城，告慰我们的祖先；用一座城，为文化河南加冕。

### 一些心得

我们开城以来，尽管几开几闭，但依然有近百万来自外省的客人，跨越千山万水奔赴河南，他们在看完“只有河南”之后赞美河南人，我想，这也是“只有河南”建立时的初心和使命。在此，跟大家分享一些心得，分享一些比较感性的认识，希望同行们听了觉得不浅，非同行们听了觉得不深。

**第一，提供情绪价值是文旅项目的内核。**提供情绪价值是我们文旅项目的本质和内核，文旅项目其实比拼的就是制造美的内容的能力。我有时候会开玩笑说，旅游和喝酒的作用是一样的，让你开心，让你难过，让你遇到另外一个自己。电影小镇和“只有河南”两个项目给大家提供的就是两种精神感受。在电影小镇，我们为大家提供快乐，当你进入电影小镇，穿上旗袍换上服装，美妙旅程的开始，便是放飞自我的开始。踏进“只有河南”，看见那一片近百亩或者绿油或者金黄的麦田时，就是你离开繁忙的工作，心灵出逃的开始。

**第二，文旅比拼的是“制造美的内容”的能力。**有两点，一是“好看”才是硬道理，二是“拍照”才是旅游的刚需。景区的好看有很多种，有浅层次的、视觉的：建筑好看、置景好看、景观好看、演艺好看、演员好看、服饰好看、夜景好看、客栈好看……随手一拍，就是大片。除此以外，还有深层次的好看，那就是内容的精彩，内容的走心，让你念念不忘。

我们常说，认识一个人会始于颜值，终于灵魂，一个文旅融合的项目也

是如此。因为我们在小红书、在抖音、在各种各样的社交平台上屡屡看到它的颜值，从而愿意去看它。但是最终让我们念念不忘的、离开之后依然常常想起这个地方的，一定是因为它的内容深深打动了你，深入到了你的心里。

**第三，作为新物种，想迅速被认知并不是一件容易的事。**开城之前，我们被问到最多的问题是：戏剧幻城是唱戏的吗？里边有多少豫剧？不好意思，这个问题的确困扰到我们了。因为，要讲清楚“只有河南”这样一个新物种到底是什么，让它的运营模式、产品内容被大家接受，是一个非常漫长甚至是有风险的过程。

在具体的营销过程中，我们采取了这样的做法：先小众、后大众，先省外、再省内，“出口转内销”。结果开业之初，因为这个项目而专程来河南的外省游客占到三成以上，覆盖了全国300多个城市。同时，这样充满主旋律和正能量的演出，它的游客里面80后和90后竟然占到了81.6%，其中19~30岁的年轻人占比达到40.39%，并且这个数字还在增加。这让我们意识到，“新物种”入市，有着不断教育、不断强化、不断建立认知的过程，节奏比内容更重要。

**第四，“共情”是营销的捷径。**这里有四条10w+的微信和两份“穿越季节”的礼物，来展示我们和游客之间的“共情”。

第1条10w+的微信是“只有河南”开城之初。“这篇发刊词来自秦朔，一位离乡多年的河南人，查阅了20万字资料后，他却说‘我不是河南人’。读完本文，要十分钟；读懂你我站立的这片土地，或许一生都不够。”这条微信显示了10w+的阅读量，我们从微信后台的留言区可以看到大家对“只有河南”的关注和感受。王导和胡总也在微信的后台和秦朔老师隔空对话。

第2条10w+的微信是2021年7月26日，郑州“7.20”大暴雨之后的第6天。本来我们不想发微信，但是有太多的外地游客询问，说我们订好了去郑州的机票、火车票，你们究竟开不开城，什么时候开城？我们不得已发了一条微信，告知大家我们安好，但暂时不会开城。我们看到后台有各种各样的留言，有各种各样的祝福。有人说：愿你早日康复，河南人民需要“只有河南”给予的精神力量。

第3条10w+的微信是2021年9月4日，“只有河南”第二次开城，“一别多日，您还好么？”微信正文有两三百字，但是阅读量超过10万，留言的字数有好几万字。一个文旅项目发布的微信竟然会有这么多的留言，也是大家对“只有河南”最高的褒奖之一。

第 4 条 10W+ 的微信是 2022 年初，“只有河南”第四次开城。“1 月 27 日，四开”。一条只有 6 个字的微信，为什么有 10W+ 的阅读量？因为我们和大家一起经历了新冠疫情，有共同的经历、共同的感受、共同的悲伤，因为我们都是河南人，或者都是牵挂河南的人。

为了“共情”，我们曾经为游客准备了两份“穿越季节”的礼物。

第 1 份是 2022 年 12 月 29 日，“只有河南”第六次开城的时候，我们怀抱一束红高粱在城门前等待大家。为什么会怀抱红高粱？因为在第五次闭城的时候，恰恰是红高粱要收获的季节，很多客人定好了行程，想来看一看红高粱，带一束红高粱回家，可是等到再次相见已然是冬天，所以我们怀抱一束红高粱，在冬天等待秋天的大家。

第 2 份“穿越季节”的礼物是 2022 年秋天，电影小镇最后一次闭园。为了留住秋天，我们准备了一整条街的落叶。郑州的秋天很美，很多路上都有金黄色的落叶，我们在小镇周边跑遍大街小巷，收集了上百麻袋金黄色的银杏叶，铺在电影大道上，准备再次开城时，用一整条街的金黄去迎接走进电影小镇的客人。

通过这些营销手段，以及大家对于项目情感的不断加深和反馈，我们得出的感受是：两点之间，走心最近；要用有限的营销费用，把想说的话，说给“该听到的人”。

**第五，像媒体一样生存。**任何一个文旅项目都有自己的新媒体矩阵，包括微信、微博、抖音、小红书、b 站等等，所以我们一直严格要求自己，要像媒体一样生存。要带着去商业化的初心；要站在城市的高度，而不是景区的高度来思考我们的工作；要关注社会热点，关注社会情绪；要学会跨界整合资源，实现 1+1 大于 2。

另外，就是做好内容——内容做得好，费用花得少。这里有三个典型案例。

第一项，“只有河南”还没有开城的时候，我们就和中国的“潮牌”——中国李宁做了一次跨界合作。中国李宁前三年的发布会分别在纽约、巴黎和敦煌举行，第四年他们跑遍了全国，看了苍山洱海，看了西安，看了全国各地很多大家耳熟能详的知名景区之后，最后把它选在了中原——“只有河南”戏剧幻城。2021 年 4 月 27 日，中国李宁 2021 秋冬潮流发布会在此如期举行，众多顶流明星、超模云集，50 余位名人莅临，活动令尚未正式面世的“只有河南”曝光达 17 亿次。

第二项，是“麦田里的博物馆”，2022 年 5 月和今年 4 月先后举办了两届。

第一届，河南博物院联合省内12家博物馆，把黄河文化孕育出的39件文物摆放到戏剧幻城“地坑院”的麦田里，展出分为“礼城”“鼎立”“绵延”三个篇章。第二届，沿黄9省区12家博物馆的59件文物展品，分为“塑魂”“铸根”“同源”“铭心”“守望”五个篇章，静静地陈列在麦田当中，向游客娓娓诉说着这片古老土地上礼仪礼制的魅力，鼎立中原的魄力，以及生生不息的生命力。全国超120家媒体参与推广，包括人民网、文旅中国、河南卫视、河南日报等媒体，平台覆盖新闻媒体、微博、头条、抖音、微信视频号。其中，仅微博话题阅读量就达到1.5亿。

第三项，是2022年12月31日夜，我们用麦田里的跨年焰火晚会，“送你2023年第一束光”，希望用这束光结束过去三年的新冠疫情，一扫大家内心的阴霾，为所有人开启一个崭新的、充满希望的2023年。

未来，在这片金色的麦田里，我们还希望出现麦田里的音乐会、麦田里的时装秀、麦田里的诗词大会、棉花田里的观星台等各种各样的跨界活动。

**第六，游客永远是第一位的，从“满意”到“满溢”。**我们每天会接待数万游客，他们来自全国各地，形形色色，各种各样的诉求都有，有些是合理的，也有些是不合理的。游客不一定是对的，但他们永远是第一位的。当游客和员工产生分歧的时候，我们要求员工对游客的诉求无条件满足，但事后会给员工发一个受气包奖或委屈奖。

为了让客人满意，我们真是煞费苦心，现在给大家分享几件小事。

一是手工创意小礼物。我们一线的员工包括保洁工，他们在闲暇之余常手绘手提袋，或创意小礼物，送给来到戏剧幻城的客人，客人很喜欢，有些客人还专门向我们索要这些小礼物。

二是“爱心绿伞”和摆渡车。遇到下雨的天气，我们的安保人员会使用“爱心绿伞”护送游客至车旁。在“7.20”大暴雨的时候，我们用我们的班车把省外客人摆渡到高铁站、摆渡到飞机场。

三是让剧场静下来。“只有河南”是一个新物种，园区的每一个角落都是舞台，每一位客人既是游客，也是演员。当他是游客的时候，他可以大声喧哗，可以开心欢笑，当他是观众的时候，就需要静下来，甚至在剧场里也不可以接打电话。“游客”和“观众”是一个人的AB面，如何让1万多人安静地观剧，真是个难题。我们用了19种办法，让剧场静下来，包括我们的无声服务，尽可能不制造“噪音”。

我们明显地感觉到，很多游客在进入幻城和离开幻城的时候，已经产生



了微妙的变化——情感的变化，内心的变化，以及言谈举止的变化。

对于电影小镇和“只有河南”这类文旅项目，我们从来都是把自己当作城市文化历史的一部分，而不是一个商业体。两个景区，每个景区都是河南故事的讲述者，开门迎客的每一天，都是讲好河南故事的新一天。

谢谢大家！

## 河南积极融入新发展格局的着力点

河南省社科院城市与生态文明研究所所长、研究员 王建国

2023年2月12日，省委书记楼阳生在河南省级党员领导干部会议上指出：坚持以发展为第一要务，主动服务和融入新发展格局，坚定走好创新驱动高质量发展“华山一条路”，加快构建现代化产业体系，把我省人口规模优势、经济体量优势、区位优势转化为高质量发展的胜势。那么河南应该如何服务和融入新发展格局呢？其着力点是什么呢？

**一是发挥区位优势，大力发展枢纽经济。**河南地处中原，具有明显的区位优势，郑州是国际综合交通枢纽，在全国交通体系中具有重要的地位和作用。作为全国的区位中心和交通枢纽，如果仅仅是为南来北往东进西出的车辆通行和物资流通提供通道和载体的话，至于我们来讲，这种优势是没有实际意义的，或者说是一种空洞的优势，是没有什么价值的。

在构建新发展格局的背景下，如何把这种区位优势变为胜势，关键在于把交通枢纽优势条件转为交通枢纽经济。为此，一要以郑州为中心，大力发展物流经济，打造全国生产要素的“强磁场”和物资“集散地”；二是充分利用河南的综合交通优势，大力发展交通偏好型产业，着力培育交通新模式、交通新业态、交通新产业、交通新经济；三是通过交通便利条件，引进资金、技术、项目、管理，推动传统产业升级，同时布局一批高端前沿产业。真正让河南这一交通“中心”变成物流“终点”和物流“始点”，让经过河南的物资“流量”成为留量；让经过河南的物流“车辆”成为拉河南货的“运量”；让交通枢纽成为枢纽生产力。

**二是发挥农村市场空间大的优势，积极扩大内需。**随着我国国际市场的收缩，加上长期的低水平投资导致的低水平生产能力过剩，扩大国内需求的

任务很重。河南是农业大省，农村市场空间大，农村消费需求潜力也大，但由于长期以来农村投入欠账多，基础设施和公共服务设施供给不足且质量不高，在一定程度上抑制了农村消费规模，也影响了消费升级。

在构建新发展格局背景下，要顺应我国高质量发展的趋势和乡村振兴战略的实施，一方面加大农村基础设施，包括交通、水利、教育、医疗，以及文化、生态等基础设施建设，弥补农村建设欠账，补齐农村基础设施和公共设施短板，扩大农村投资消费需求，助力乡村振兴；另一方面，通过开展新一轮乡村规划，优化村庄空间布局，升级农民的家庭设施，改善农村居民的居住条件；三是通过改善农村的基础设施和家庭设施条件，推动农村居民消费升级，扩大农民家庭的生活消费规模，提升生活消费质量，拓展农村生活消费市场。

**三是深入挖掘城镇化潜力，加快农业转移人口市民化进程。**河南是人口大省，城镇化水平偏低，2022年河南城镇化率57.1%，仍大大低于全国65.2%的平均水平，户籍城镇化率不到35%，大量城镇化人口处于“不完全城镇化”状态，被迫游离于“市民化”之外，没有能力也没有机会加入真正的市民行列，这一部分人从事的是非农职业、身份却是农民；就业在城市、户籍却在乡村；挣钱在城市、消费则在乡村，导致我国城镇化发展质量和数量的不同步、不协调，不仅不利于城镇化的健康发展，也直接影响了内需的扩大和经济的高质量发展。重要的原因在于这部分城镇化人口在相当程度上不能享受与具有城镇户籍的城镇化人口同样的公共服务，尤其是在教育、医疗、养老、住房、就业等人民群众最关注最切身的领域不能公平享有均等的公共服务。

这就要求在构建新发展格局的条件下，要统筹推进经济发展和民生保障，将“常住地提供基本公共服务”作为一个正式的制度提出，建立常住地提供基本公共服务制度，明确按照常住地为包括农业转移人口在内的全体常住居民提供公平均等的基本公共服务，使城镇常住人口可以享受与具有户籍的城镇居民无差别的公共服务待遇，大幅减轻他们的工作和生活成本与负担，使之能够更加积极主动地融入城市成为市民，为经济社会高质量发展注入动力、增添活力。

**四是加快产业转型升级，建立现代化产业体系。**河南是经济大省，2022年经济总量61345亿，连续多年位居全国第五，中西部第一。但从产业发展水平看，“农”字当头，产业偏重的格局没有得到根本改变。西部是能源原材料传统机械装备，东部“杀猪宰羊磨面榨油”，很显然，这样的产业体系是

不可持续的，更不可以支撑高质量发展。

在新发展格局下构建现代产业体系该怎么办？首先，河南要下大功夫，切实按照“高端化、智能化、绿色化”要求，采取新技术新模式新业态，推进传统产业转型升级，提升存量产业发展水平和产业链现代化水平，打造高端元器件和先进软件的嵌入链；其次要引进战略投资者，升级原材料为元器件、为软件，纳入全国、全球产业链，成为其重要的一环。三是大力发展新兴产业和超前谋划布局未来产业，使更多的新产业新技术新业态新模式落地。

同时，农业既要保粮食数量安全，更要通过转型升级保质量安全、保价值安全。服务业要围绕产业升级扩张生产性服务业，围绕人民群众美好生活升级生活性服务业。

**五是提升创新能力，强力推进产业、创新、资金、人才、政策“五链”融合发展。**河南经济总量大，但产业结构度低，集中体现为高新产业占比低，根本原因在于创新能力弱，科技含量低，直接导致产业附加值低。在构建新发展格局背景下，要大力推动科技创新、强化创新驱动发展。

为此，要构建“五链融合”长效机制。一是政府—市场各司其职的联动调控机制，二是科学家—工程师—企业家功能协同互馈的迭代循环机制；三是产业技术短板导向—科学技术创新跟进的点嵌补短机制；四是未来高端产业前瞻谋划—科技创新布局的新产业全链条牵引机制；五是科技中介融通机制和资本市场催化机制；六是产业链与创新链融合发展的政策、管理、服务、人才一体化高效匹配支撑保障机制。

## 河南“双碳”引领 绿色低碳高质量发展的问题思考

中共河南省委党校教授 田文富

力争 2030 年前实现碳达峰、2060 年前实现碳中和，是贯彻新发展理念、构建新发展格局、推动高质量发展的内在要求，是党中央统筹国内国际两个大局做出的重大战略决策。积极稳妥推进碳达峰碳中和，实现经济社会绿色低碳高质量发展，也是落实党的二十大精神，拓展和推进中国式现代化河南实践的必然要求。

## 一、碳达峰碳中和是推动河南经济社会高质量发展的动力引擎

碳达峰碳中和目标是参与未来国际经济竞争的新引擎，是技术和经济抢占先机的竞争，蛋糕庞大、潜力无限。随着新技术、新工艺的不断涌现，传统制造业碳排放将陆续达峰并转入平台期，低碳高效的战略性新兴产业比重将持续提升，为经济社会高质量发展提供绿色增长点。中国新能源汽车生产和销售规模连续7年位居全球第一，2022年全国新能源汽车保有量达1310万辆，同比增长67.13%，呈高速增长态势（截至2021年6月，新能源汽车保有量已达603万辆）；2023年第一季度新能源汽车市场渗透率为36%，预计2023全年在整个汽车销售市场占40%份额。2022年我国高技术制造业占规模以上工业增加值比重为15.5%，装备制造业占规模以上工业增加值比重为31.8%。截至2022年底，中国多晶硅、光伏电池、光伏组件等产量占全球总产量份额均位居第一，连续10年成为全球最大新增光伏市场；新型储能装机规模约330万千瓦，位居全球第一。

据有关机构测算，我国零碳发电技术、储能、氢能、数字化、再生资源利用、能效提升、终端消费电气化等领域2020—2050年总市场规模将达到15万亿元，将直接或间接撬动基础设施投资70万亿元。根据中国相关金融机构的测算，我国实现碳中和总共需要约140万亿的投资。从现在开始到2060年，每年3.5万亿的市场规模，未来40年，这些钱会涌入碳中和领域，用于催生技术创新和各行各业的改造。无论是国际还是国内顶尖的高科技企业都纷纷宣布，不迟于2030年实现自身运营和供应链全生命周期的碳中和目标，谋划布局碳技术市场产业。

## 二、河南“双碳”引领绿色低碳高质量发展存在的主要问题

党的十八大以来，河南在经济社会绿色低碳转型和高质量发展方面取得了较为显著的成效。截至2021年底，河南单位GDP能耗累计降低约37.3%，相当于节约5000万吨标准煤，二氧化碳排放量减少1.3亿吨。全省新能源汽车保有量达到60万辆，新增可再生能源发电装机2755万千瓦，新开工装配式建筑5000余万平方米，绿色建筑比例达到69%，绿色贷款余额达到4746亿元。全省111个省级开发区已全部实施循环化改造，在全国率先开展食用菌和烤烟等行业“双替代”，实现了全省燃煤电厂超低排放。

在看到发展成就的同时，河南也面临着能源结构偏“煤”、产业结构偏

“重”、交通结构偏“公”等资源环境要素配置不合理的问题。比如，能源结构偏“煤”问题。2020 年全省煤炭消费总量占能源消费总量比重达到 67.6%，比全国平均水平高 10 个百分点，非化石能源消费占比约 10%，比全国平均水平低 5 个百分点。再比如，产业结构偏“重”问题。2020 年，河南六大高耗能产业增加值占全部规上工业的 35.8%，比全国平均水平高 4 个百分点以上，全省六大高耗能行业工业能耗占规上工业的 86.3%，相当于用一倍多的能源消费创造了不足一半的增加值。多种因素的叠加，造成河南单位 GDP 碳排放指数远高于全国平均水平，对实现经济社会高质量发展形成了硬约束。以电解铝产业发展为例，2000—2010 年河南电解铝产量占到全国的四分之一强，连续十年位列全国第一。2014 年下滑至全国第三位；2022 年电解铝产量为 808 万吨，居全国第四位，不及第一位山东产量 2676 万吨的三分之一，与第三位广西的差距拉大到 400 多万吨。

其根本原因就在于国家优惠电价政策取消之后，河南省电力能源价格偏高的劣势致使整个行业生产成本急剧上升，与山东、山西、广西等电力成本较低的省份相比，产品完全失去市场竞争力，五大铝业连续多年亏损，不得不减产或向外省转移。因此，河南破解资源环境承载约束问题，推动实现高质量发展，必须顺应技术进步趋势，推动经济结构绿色化、低碳化转型升级，主动对接国家重大科技专项，以“双碳”技术推广应用为牵引，全面推动生产方式和生活方式的绿色低碳转型。

### 三、河南“双碳”引领绿色低碳高质量发展的主要途径措施

推动碳达峰碳中和，意味着河南要在 2035 年和 2050 年两个现代化时间节点，逐步实现经济增长与能源消耗量和相应的碳排放量的完全脱钩，任务繁重而紧迫艰巨，既要坚定不移，又要科学、稳妥、有序推进，助力实现“两个确保”。

#### （一）全面加强党的领导，构建组织保障体系

2021 年 9 月，中共中央、国务院印发《关于完整准确全面贯彻新发展理念做好碳达峰碳中和工作的意见》；同年 10 月国务院印发《2030 年碳达峰行动方案》，国家发改委等部委陆续出台相关领域推进绿色低碳发展的政策措施。2021 年，河南省成立了以省委、省政府主要负责同志为双组长，省直 27 个部门为成员单位的省碳达峰碳中和工作领导小组。印发实施《河南省人民政府关于加快建立健全绿色低碳循环发展经济体系的实施意见》

《河南省推进碳达峰碳中和工作方案》，明确构建碳达峰“1+10+7”政策体系。

## （二）优化调整能源结构，建设现代能源体系

一是构建沿黄绿色能源廊道，建设豫北黄河北岸、豫东黄河故道、豫中南引黄受水区、黄河两岸浅山丘陵区等风电基地和地热供暖规模化利用示范区，实施豫西、豫北等“可再生能源+储能”示范项目。力争到2025年，全省可再生能源发电装机突破5000万千瓦。二是构建坚强智能输电网络，充分发挥疆电、青电入豫通道作用，加快建设陕电入豫工程，推进电网智能改造和调度运行。三是建设内外联通的油气管网，基本形成省外引入方向多元、省内管网互联互通的天然气管网供应格局。四是打造中原能源储备基地，建设豫北、豫西北、豫中南三大氢能供给保障基地。实施能源大数据创新应用、“风光火储一体化”“源网荷储一体化”等示范工程。五是探索建设智慧能源创新基地，布局建设一批能源云平台、智能电站、虚拟电厂、分布式能源站、储能示范项目，推进能源全领域、全环节智慧化发展。六是优化考核方式。化石能源作为原料加以利用的不再计入能源消费总量，煤炭消费总量不再纳入煤炭消费总量控制范围。加快形成减污降碳的激励约束机制，逐步实现能耗“双控”向碳排放总量和强度“双控”转变，激发市场活力。

## （三）深度调整产业结构，推动绿色低碳发展

以技术进步推动传统资源密集型低端产业、重工业向高端制造业、高技术产业发展，形成一批万亿元级战略支柱性产业集群和千亿级现代产业链条。打造郑汴洛濮氢走廊，加快推动郑汴洛文化旅游城际客运氢能示范项目、郑汴濮陆港联运物流集散货运氢能示范项目、郑汴洛濮绿色低碳市政交通氢能示范项目建设。打造郑州、开封、洛阳、新乡、濮阳五大氢能装备产业集群；加快发展氢能装备、燃料电池及核心零部件等，布局氢气加注网络，促进氢能与储能产业规模化发展。做强风电产业链，做大光伏产业链。

## （四）优化交通运输结构，构建绿色交通体系

推动绿色交通基础设施建设，加快推进大宗货物和中长距离运输的“公转铁”“公转水”，大力发展多式联运，加快铁路专用线进企入园，建设淮河、沙颍河、唐河、贾鲁河等干线航道。推动运输结构、交通装备、组织效率和基础设施迭代升级。推进城市公交、出租、物流配送等领域新能源车辆推广应用，加快城市轨道交通建设，推广快速公交系统，打造节能、低碳、高效城市客运体系，推动公共交通体系全面融合。

### **（五）提升城乡建设能效，大力发展绿色建筑**

加速提升建筑节能水平，提升建筑保温隔热性能、提高设备能源利用效率和建筑节能运行管理水平，不断提高绿色建筑比例。开展建筑屋顶光伏行动，鼓励工业厂房屋顶建设光伏发电设施，提高建筑“产能”能力，发展绿色能源供暖技术。大力推广绿色建材的应用，大幅提高建筑采暖、生活热水、炊事等电气化普及率。提升建筑寿命，将碳排放强度作为绿色建材认定的关键指标，防止“大拆大建”，减少新建建筑量。

### **（六）推动绿色技术创新，加快示范推广应用**

突出企业创新主体地位，加大绿色创新投入，突破一批关键性、颠覆性技术，推进绿色技术示范应用。加强对节能与提高能效、氢燃料电池、大规模储能、智能电网、碳捕集与封存等技术研发和产业化投入，加强低碳和零碳技术的推广应用。培育绿色技术创新示范企业(基地)，锻造高能级创新平台。

### **（七）巩固生态碳汇能力，践行绿色低碳生活**

构筑绿色生态屏障，提升生态系统碳汇增量，统筹推动农业减排固碳、生态系统碳汇增长。倡导绿色低碳生活理念，增强全民节约意识、环保意识、生态意识，形成全民参与生态建设和环境保护的良好社会氛围。

总之，要完整准确全面贯彻新发展理念，澄清一些认识误区，透彻领会碳达峰碳中和的时间表、路线图、施工图，多措并举，强化系统集成效果，凝聚共识合力，坚定实施绿色低碳转型和实现高质量发展的决心和信心，扛牢中国式现代化建设的河南之责。



扫码关注微信公众号

主编：喻新安      本期编审：周建光 蒋 睿

报送：省委、省人大、省政府、省政协、省军区领导。

赠阅：各省辖市、直管县（市）、县（市、区），省直有关部门，有关高校、企业。

地址：郑州市紫荆山南路666号黄河科技学院图书馆三楼      邮编：450000

电话（传真）：0371-68787369      电子邮箱：zhcfyjy@126.com